



Εθνική Επιτροπή
«Περιβάλλον και Υγεία του Παιδιού»



Ζωγραφική Προβώπου

Τα παιδιά μας, ό,τι πολυσιμότερο έχουμε είναι πολύ ευάλωτα στις επιδράσεις τοξικών ουσιών.

Η Ζωγραφική Προβώπου μπορεί να θέσει σε κίνδυνο την υγεία και την ομαλή ανάπτυξη των παιδιών. Τα υλικά μπορεί να περιέχουν, μεταξύ άλλων, τοξικά μέταλλα που επηρεάζουν τον ΔΕΙΚΤΗ ΝΟΗΜΟΣΥΝΗΣ των παιδιών.

Στο φυλλάδιο αυτό θα βρείτε χρήσιμες πληροφορίες που θα σας βοηθήσουν να προστατεύσετε τα παιδιά σας. Το περιεχόμενο βασίζεται, κυρίως, στη διεθνή βιβλιογραφία και τις θέσεις του Παγκόσμιου Οργανισμού Υγείας για τις επιπτώσεις των τοξικών μετάλλων στα παιδιά. **Ενδεικτικά** παρατίθενται και προκαταρκτικά στοιχεία δικής μας πιλοτικής έρευνας.

**ΓΟΝΕΙΣ! ΜΠΟΡΕΙΤΕ
ΝΑ ΠΡΟΦΥΛΑΞΕΤΕ
ΤΑ ΠΑΙΔΙΑ ΣΑΣ!**

Το Πρόβλημα (πρόσθετες πληροφορίες στην ιστοσελίδα www.cyprus-child-environment.org και στο βιβλίο «**Μαθαίνω και μπορώ να προφυλάξω το παιδί μου από τοξικές ουσίες και άλλους περιβαλλοντικούς παράγοντες**»)



Τα παιδιά είναι πολύ ευάλωτα και η έκθεσή τους σε τοξικές ουσίες ανά Kg σωματικού βάρους, σε σχέση με τον ενήλικα, πολύ μεγαλύτερη.

- ♦ Τα παιδιά είναι **ιδιαίτερα ευάλωτα** σε τοξικούς παράγοντες, ιδίως σε **καρκινογόνες ουσίες**, σε ενδοκρινικούς διαταράκτες (δηλ. ουσίες που επηρεάζουν τη λειτουργία του ενδοκρινικού συστήματος και τον προγραμματισμό της ανάπτυξης) και σε **νευροτοξικές ουσίες**. Και αυτό επειδή οι μηχανισμοί άμυνας σε σχέση με τον ενήλικα, είναι γενικά ασθενέστεροι ή και ανύπαρκτοι και η έκθεση και η απορρόφηση ουσιών ανά Kg σωματικού βάρους μέσω της τροφής, του νερού, του αέρα και μέσω του δέρματος, είναι πολλαπλάσια.
- ♦ Επιπρόσθετα, κατά την προσχολική ηλικία οι κίνδυνοι από την έκθεση σε νευροτοξικές ουσίες, όπως π.χ. ο μόλυβδος και ο υδράργυρος, **είναι ακόμη μεγαλύτεροι**. Ο εγκέφαλος αναπτύσσεται ταχύτατα κατά την περίοδο αυτή και μέχρι το 4ο έτος φτάνει το 80% της συνολικής ανάπτυξής του. Ταυτόχρονα, είναι ευάλωτος λόγω απουσίας ή ατελούς ανάπτυξης του αιματοεγκεφαλικού προστατευτικού φραγμού. Ειδικότερα, η έκθεση στον μόλυβδο και τον υδράργυρο προγεννητικά αλλά και κατά τη νηπιακή και παιδική ηλικία μπορεί, μεταξύ άλλων, να επηρεάσει το κεντρικό νευρικό σύστημα και **την ομαλή ανάπτυξη του εγκεφάλου, να προκαλέσει ελλειμματική προσοχή, μείωση του δείκτη νοημοσύνης (IQ), μείωση της επίδοσης στο σχολείο, επιθετική συμπεριφορά**. Ο μόλυβδος και ο υδράργυρος βιοσυσσωρεύονται, είναι ενδοκρινικοί διαταράκτες (διαταράσσουν το αναπαραγωγικό σύστημα), και επηρεάζουν, επίσης, τα νεφρά. Σύμφωνα με τον Παγκόσμιο Οργανισμό Υγείας και τη διεθνή έρευνα, οι επιπτώσεις στο παιδί είναι δυνατές ακόμη και στα πολύ χαμηλά επίπεδα χρήσης.
- ♦ Το νικέλιο και το χρώμιο είναι ισχυρά αλλεργιογόνα. Το αρσενικό σε ορισμένες μορφές είναι καρκινογόνο με κύριο στόχο το δέρμα.

Σε διεθνείς έρευνες, αποδείχθηκε ότι τα υλικά ζωγραφικής προσώπου, περιέχουν, στην πλειονότητά τους:

- **διάφορες οργανικές ουσίες** και,
- **τοξικά μέταλλα:** μόλυβδο, αρσενικό, υδράργυρο, κάδμιο και αντιμόνιο, νικέλιο, κοβάλτιο και χρώμιο.

Οι ουσίες που βρέθηκαν είναι τοξικές και ανήκουν στις κατηγορίες των νευροτοξικών, των καρκινογόνων, των ενδοκρινικών διαταρακτών ή είναι αλλεργιογόνες.

Η πιλοτική έρευνα (2012-2013), της Εθνικής Επιτροπής σε συνεργασία με το Γενικό Χημείο του Κράτους, έλεγξε μόνο και επιβεβαίωσε την παρουσία τοξικών μετάλλων.

Πιλοτική Έρευνα 2012-2013

Εθνικής Επιτροπής σε συνεργασία με το Γενικό Χημείο του Κράτους

Η έρευνα είναι πιλοτική, η πρώτη που έγινε στην Κύπρο και εντάσσεται στο Εθνικό Σχέδιο Δράσης για τα παιδιά Cy-CEHAP 2011-2014. Έχει καθαρά ερευνητικό χαρακτήρα, με κύριο στόχο την ανάδειξη/προκαταρκτική εκτίμηση του προβλήματος στην Κύπρο. Σε καμία περίπτωση δεν υποκαθιστά ή παρεμβαίνει σε ή ενέχει οποιοδήποτε στοιχείο επίσημου ελέγχου. Τα αποτελέσματα είναι μόνο ενδεικτικά:

Έρευνα χρήσης

- ◆ Δόθηκαν 450 ερωτηματολόγια σε 4 νηπιαγωγεία της Λευκωσίας. Απαντήθηκε το 37,7% των ερωτηματολογίων.
- ◆ Οι απαντήσεις αφορούσαν 300 παιδιά, ηλικίας 6 μηνών έως 6 χρόνων.
- ◆ Από τα προκαταρκτικά αποτελέσματα φαίνεται ότι, 81,7% των παιδιών κάνουν ζωγραφική προσώπου, από 1 φορά κάθε 5 μήνες έως και 5 φορές τον μήνα.
- ◆ Η χρήση αρχίζει νωρίς από τον 1ο χρόνο της ζωής του παιδιού. Ένα σημαντικό ποσοστό, 44,7%, αφορά παιδιά μέχρι 4 χρόνων, δηλαδή σε ηλικία ιδιαίτερης τρωτότητας του εγκεφάλου και 27,4% αφορά παιδιά μέχρι 3 ετών.
- ◆ Οι βαφές παρέμειναν στο προσωπάκι του παιδιού μέχρι και 3 ώρες σε ποσοστό παιδιών 75,5%, ενώ στο 24,5% των παιδιών παρέμειναν περισσότερο από 3 ώρες μέχρι και όλο το βράδυ.

Έρευνα αγοράς και έλεγχος για παρουσία τοξικών μετάλλων

- ◆ Ως πιλοτική έρευνα, κάλυψε μόνο ένα μέρος της αγοράς. Αφορούσε 31 παρασκευάσματα, τα 30 προερχόμενα από την ΕΕ. Ελέγχθηκαν μόνο για παρουσία μολύβδου (Pb), καδμίου (Cd), υδραργύρου (Hg), χρωμίου (Cr_(iii) και (vi)) και αρσενικού (As).
- ◆ Ποσοστό 67,7% έφερε σήμανση "not suitable for children under 3 years" (ακατάλληλο για παιδιά κάτω των 3 χρόνων).
- ◆ Σε ποσοστό 8% των δειγμάτων δεν ανιχνεύθηκε κανένα από τα υπό εξέταση μέταλλα. Το κάδμιο δεν ανιχνεύθηκε σε κανένα δείγμα.
- ◆ Το κύριο πρόβλημα είναι ο μόλυβδος που ανιχνεύθηκε ή/και προσδιορίστηκε σε 84% των δειγμάτων σε ίχνη μέχρι 4,54 mg/Kg, το χρώμιο που ανιχνεύθηκε ή/και προσδιορίστηκε σε 84% των δειγμάτων σε ίχνη μέχρι 16,25 mg/Kg, το αρσενικό ανιχνεύθηκε ή/και προσδιορίστηκε σε 68% των δειγμάτων σε ίχνη μέχρι 2,19 mg/kg και ο υδράργυρος που ανιχνεύθηκε σε ίχνη σε 12% των δειγμάτων.
- ◆ Ανιχνεύθηκαν έως και τρία μέταλλα στο ίδιο δείγμα.



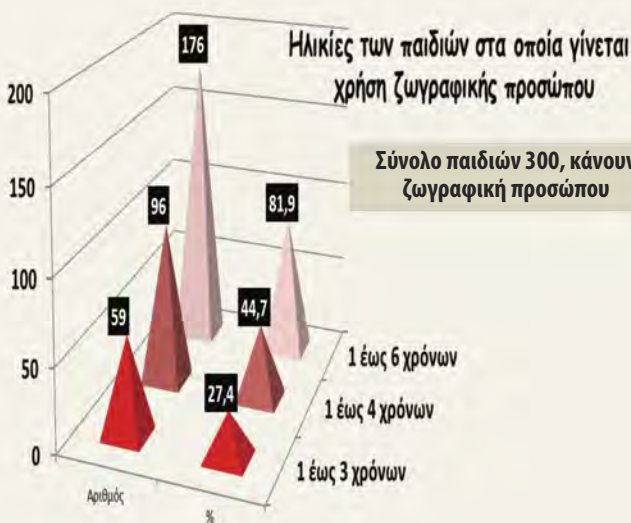
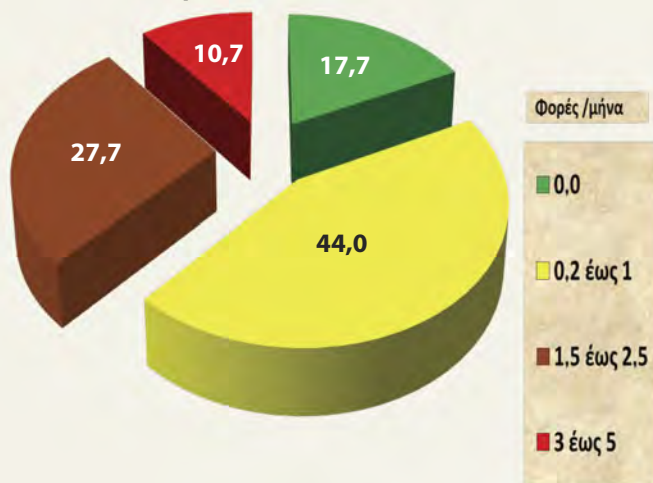
Παγκόσμιος
Οργανισμός
Υγείας

ΔΕΝ ΥΠΑΡΧΕΙ ΑΣΦΑΛΕΣ ΕΠΙΠΕΔΟ ΕΚΘΕΣΗΣ στον Pb και Hg
ΓΙΑ ΤΟΝ ΑΝΑΠΤΥΣΣΟΜΕΝΟ ΕΓΚΕΦΑΛΟ ΤΟΥ ΠΑΙΔΙΟΥ

Πιλοτική Έρευνα 2012-2013

Εθνικής Επιτροπής σε συνεργασία με το Γενικό Χημείο του Κράτους

Ποσοστό (%) παιδιών προς τη μηνιαία συχνότητα εφαρμογής ζωγραφικής προσώπου. Σύνολο παιδιών 300.



- 1-3 ετών, περίοδος της συνήθειας «από το χέρι στο στόμα».
- 1-4 ετών, περίοδος τάχιστης ανάπτυξης του εγκεφάλου και μέγιστης τρωτότητας του εγκεφάλου.
- 1-6, το σύνολο των παιδιών της έρευνας.

Η προφύλαξη και η μείωση της έκθεσης είναι η μόνη εφικτή επιλογή

ΓΙΑΤΙ;

- ◆ Δεν υπάρχει εξειδικευμένο νομικό πλαίσιο αποτελεσματικού ελέγχου. Η Ευρωπαϊκή Νομοθεσία, ως θέμα αρχής απαγορεύει την παρουσία των τοξικών μετάλλων στα καλλυντικά, εντούτοις **υπό προϋποθέσεις την «ανέχεται σε χαμηλά επίπεδα» στη βάση τού τι είναι «επιτεύξιμο βιομηχανικά».**
- ◆ Όμως ο Παγκόσμιος Οργανισμός Υγείας και άλλα διεθνή σώματα απαιτούν για την ασφάλεια των παιδιών **ΜΗΔΕΝΙΚΗ ΕΚΘΕΣΗ ΤΟΥ ΠΑΙΔΙΟΥ στον μόλυβδο και τον υδράργυρο.**



Παγκόσμιος
Οργανισμός
Υγείας



Παγκόσμιος Οργανισμός Υγείας

Ο Παγκόσμιος Οργανισμός Υγείας και άλλοι διεθνείς οργανισμοί προειδοποιούν:

- ◆ **Προφυλάξτε το έμβρυο και το παιδί από τον μόλυβδο, τον υδράργυρο και άλλες τοξικές ουσίες.**
- ◆ **ΑΠΟ ΤΙΣ ΜΕΧΡΙ ΤΩΡΑ ΕΡΕΥΝΕΣ ΔΕΝ ΒΡΕΘΗΚΕ ΚΑΠΟΙΟ ΕΠΙΠΕΔΟ ΕΚΘΕΣΗΣ ΣΤΟΝ ΜΟΛΥΒΔΟ ΚΑΙ ΤΟΝ ΥΔΡΑΡΓΥΡΟ ΠΟΥ ΝΑ ΕΙΝΑΙ ΑΣΦΑΛΕΣ ΓΙΑ ΤΟΝ ΑΝΑΠΤΥΣΣΟΜΕΝΟ ΕΓΚΕΦΑΛΟ ΤΟΥ ΠΑΙΔΙΟΥ. ΕΠΙΠΤΩΣΕΙΣ ΔΙΑΠΙΣΤΩΘΗΚΑΝ ΑΚΟΜΗ ΚΑΙ ΣΤΑ ΠΙΟ ΧΑΜΗΛΑ ΕΠΙΠΕΔΑ ΔΟΚΙΜΩΝ ΠΟΥ ΕΓΙΝΑΝ.**



Γονείς ενημερωθείτε και ΠΡΟΦΥΛΑΞΤΕ ΤΑ ΠΑΙΔΙΑ

Οι διάφοροι οργανισμοί και υπηρεσίες υγείας διεθνώς προτείνουν, μεταξύ άλλων, ως ελάχιστα μέτρα τα εξής:

- ◆ **ΠΟΤΕ δεν πρέπει να γίνεται χρήση σε παιδιά κάτω των 3 ετών!** (Προσοχή! Ακόμη και αν δεν αναγράφεται στο παρασκεύασμα, δεν σημαίνει κατ' ανάγκη ότι είναι ασφαλές, αφού η σήμανση δεν είναι υποχρεωτική). Στα μεγαλύτερα παιδιά, αν γίνεται χρήση, **να είναι μόνο περιστασιακή και σε εξαιρετικές περιπτώσεις** και με προϊόντα αξιόπιστης προέλευσης.
- ◆ Οι γονείς θα πρέπει να απαιτούν να βλέπουν το παρασκεύασμα και ιδίως να ελέγχουν αν αυτό είναι κατάλληλο για την ηλικία του παιδιού.
- ◆ Να τηρούνται αυστηρά οι προδιαγραφές χρήσης και οι κανόνες/προϋποθέσεις υγιεινής εφαρμογής για να μην επιμολύνονται τα παιδιά μεταξύ τους.
- ◆ Ποτέ να μην τοποθετούνται βαφές κοντά στα μάτια και τα χείλη ή όταν υπάρχουν μικροτραύματα ή σπυράκια.
- ◆ Να γίνεται προσεκτική αφαίρεση των βαφών από το σώμα και το πρόσωπο το συντομότερο δυνατόν.



Να θυμάστε ότι οι πιο κάτω είναι πολύ σημαντικές περίοδοι ανάπτυξης του παιδιού κατά τις οποίες τα παιδιά είναι ιδιαίτερα ευάλωτα σε τοξικές ουσίες ή τοξικούς παράγοντες:

- ◆ **1-3 ετών:** περίοδος της συνήθειας «από το χέρι στο στόμα» – μεγιστοποίηση της έκθεσης.
- ◆ **1-4 ετών:** περίοδος τάχιστης ανάπτυξης του εγκεφάλου και ταυτόχρονα μέγιστης τρωτότητας του εγκεφάλου.
- ◆ **4 και άνω μέχρι την εφηβεία:** διαδικασίες ανάπτυξης ολοκλήρωσης μαθησιακών και γνωστικών ικανοτήτων, προσωπικότητας και συμπεριφοράς.

Η ΠΡΟΦΥΛΑΞΗ ΤΩΝ ΠΑΙΔΙΩΝ ΕΙΝΑΙ ΥΠΟΧΡΕΩΣΗ ΟΛΩΝ

Είναι, κυρίως, υποχρέωση αλλά και δικαίωμα του γονέα να γνωρίζει τους κινδύνους και να ενημερώνεται για το προϊόν που θα χρησιμοποιηθεί στο παιδί του (π.χ. χώρα προέλευσης, ενδείξεις και αντενδείξεις χρήσης κ.ά.). Έτσι, συνειδητά, και με βάση μόνο το συμφέρον της ΥΓΕΙΑΣ του παιδιού, θα αποφασίζει αν θα γίνει και πότε ζωγραφική προσώπου στο παιδί του. Επίσης, όταν γίνεται χρήση πρέπει να βεβαιώνεται για την τήρηση των κανόνων υγιεινής και ασφάλειας.

Είναι υποχρέωση του επαγγελματία ζωγραφικής προσώπου να είναι πλήρως ενήμερος για τους κινδύνους, να εφαρμόζει σχολαστικά τις προδιαγραφές χρήσης και τους κανόνες υγιεινής και να ενημερώνει τους γονείς για τυχόν αντενδείξεις χρήσης, όπως π.χ. «ακατάλληλο για παιδιά κάτω των τριών χρόνων».



Η προφύλαξη του παιδιού είναι συλλογική ευθύνη των γονέων, των δασκάλων, των γιατρών, των αρχών και του κοινωνικού συνόλου.

Το παιδί εκτίθεται σε σημαντικούς και πολλαπλούς κινδύνους. Όμως, στην περίπτωση της ζωγραφικής προσώπου, είναι στο χέρι μας να περιορίσουμε την έκθεση σε τοξικές ουσίες, ιδίως επειδή προέρχεται από μια όχι απαραίτητη δραστηριότητα. **Να θυμάστε:**

Στο χέρι μας είναι να ΔΙΑΣΦΑΛΙΣΟΥΜΕ την υγεία και τη σωστή ανάπτυξη των παιδιών μας και να τους προσφέρουμε ένα ΔΩΡΟ ΖΩΗΣ

Περαιτέρω πληροφορίες:

Ιστοσελίδα: www.cyprus-child-environment.org

Ηλ. ταχ.: cyprus-env-child-health@hotmail.com και

stellacm@spidernet.com.cy



Γ.Τ.Π. 290/2013–3.000

Εκδόθηκε από το Γραφείο Τύπου και Πληροφοριών

Εκτύπωση: Κώνος Λτδ

Τυπώθηκε σε ανακυκλωμένο χαρτί

